

# GEDYS INTRAWARE 8

## Kurzanleitung

September 2013  
Version 8.4.1

**GEDYS IntraWare GmbH**  
© 2013 Alle Rechte vorbehalten

Alle in diesem Handbuch enthaltenen Angaben sind ohne Gewähr und können ohne weitere Benachrichtigung geändert werden. Die GEDYS IntraWare GmbH geht hiermit keinerlei Verpflichtung ein. Die in diesem Handbuch beschriebene Software wird auf Basis eines Lizenzvertrages geliefert.

Alle Rechte sind weltweit vorbehalten. Dieses Handbuch darf, auch auszugsweise, ohne ausdrückliche schriftliche Erlaubnis der GEDYS IntraWare GmbH weder vervielfältigt, weitergegeben, umgeschrieben, in einer Datenbank gespeichert oder in irgendeine Sprache übersetzt werden. Die Vervielfältigung ist weder elektronisch, noch mechanisch, magnetisch oder manuell erlaubt.

Die GEDYS IntraWare GmbH übernimmt keine Gewähr für die Vollständigkeit und Richtigkeit des Inhalts und die Leistungen der erwähnten Software. Herausgeber und Autoren können für fehlerhafte Angaben und deren Folgen weder eine juristische Verantwortung noch irgendeine Haftung übernehmen.

Die Namen aller Hardware- und Softwareprodukte, sowie alle Firmennamen in diesem Produkt sind eingetragene Warenzeichen oder Warenzeichen der entsprechenden Hersteller.

# 1. Über das Handbuch

---

Dieses Handbuch beschreibt die Funktionen und Vorgehensweisen zur Administration der ‚GEDYS IntraWare 8‘ Module der Version 8.4.1 für Lotus Notes sowie des ‚Web Client‘. Es dient dem Administrator zur Einarbeitung und als Nachschlagewerk bei der täglichen Arbeit und der Konfiguration des Systems.

Dieses Handbuch wendet sich an Benutzer der ‚GEDYS IntraWare 8‘ Version 8.4.1. Benutzen Sie eine ältere Version, bitten wir Sie, in den zugehörigen Handbüchern nachzuschlagen. Einige der hier beschriebenen Funktionen stehen für ältere Versionen nicht zur Verfügung.

Viele der beschriebenen Funktionalitäten werden in allen Modulen gemeinsam, andere nur in einigen Modulen genutzt. Dieses Handbuch stellt jedoch eine gemeinsame Grundlage für alle Module dar.

Zusätzlich zu diesem Administrationshandbuch wird mit jedem Modul das Anwenderhandbuch ausgeliefert, das Anwender in leicht verständlicher Form in die Bedienung der Anwendung einweist. Das Anwenderhandbuch enthält auch Kapitel, die die Administration der für die jeweilige Anwendung spezifischen Funktionalitäten beschreibt. Weiterhin wird an vielen Stellen auf das Adminhandbuch verwiesen, um Einstellungen vorzunehmen oder zu ändern.

## 1.1. Voraussetzungen

---

Das Administrationshandbuch beschreibt an geeigneter Stelle neben den Funktionalitäten der Module zusätzlich in übersichtlicher und leicht verständlicher Form einige Grundlagen von Lotus Notes. So ist es auch dem weniger erfahrenen Notes-Administrator möglich, dieses Buch zu lesen, ohne nebenbei die Administrationsunterlagen zu Lotus Notes selbst zurate ziehen zu müssen. Dennoch werden vom Leser einige Vorkenntnisse in den folgenden Bereichen erwartet:

- Installation und Administration eines Lotus Notes Servers
- Bedienung der Lotus Notes Benutzeroberfläche
- Administration und Anwendung des Lotus Notes Mail-Systems
- Lotus Notes Rechte

Weiterhin wird die grundlegende Funktionsweise der ‚GEDYS IntraWare 8‘ Module und Konzepte als Basisverständnis vorausgesetzt, die in der Anwender-Dokumentation zu den einzelnen Modulen ausführlich beschrieben wird.

## 1.2. Typografische Konventionen

---

**Fett** formatierte Texte in „Anführungszeichen“, bei denen einzelne Worte durch „>“ getrennt sind, stellen Handlungsanweisungen oder Menüaufrufe dar. Beispiel: „**Datei > Datenbank > Öffnen...**“.

*Kursiv* formatierte Worte verweisen auf ein anderes Kapitel oder einen anderen Abschnitt.

Beispiel: Lesen Sie bitte hierzu auch den Abschnitt „*Anwenderdaten*“.

Formeln sind in der Schriftart *Courier* dargestellt. Beispiel:

```
@Command([EditDocument]; "1")
```

### Hinweis / Achtung!

Hinweise und wichtige Textpassagen finden Sie in diesem Format.

### Tipp

Tipps, Hintergrundinformationen und *Beispiele* sind etwas ‚weniger auffällig‘ formatiert.

## 2. Bevor Sie beginnen ...

... finden Sie hier einige nützliche Informationen.

### 2.1. Systemvoraussetzungen

Um ‚GEDYS IntraWare 8‘ auf einem Domino Server installieren zu können, benötigen Sie das Recht, auf dem Server Datenbanken anzulegen, sowie auf die Datenbank ‚admin4.nsf‘ mindestens Autorenrechte.

Während der Installation werden lokal Dateien erzeugt. Dies muss dem angemeldeten Windows Benutzer erlaubt sein.

Für die Online-Registrierung sind eine Internetverbindung und ein Web-Browser notwendig.

#### Domino Server

‚GEDYS IntraWare 8‘ setzt auf Lotus Domino auf, d.h., es wird zwingend ein Lotus Domino Server für den Betrieb der Datenbanken benötigt

‚GEDYS IntraWare 8.notes‘ in der Version 8.4.1 ist freigegeben für die Domino Server von Version 8.5.1.bis Version 9.0

‚GEDYS IntraWare 8.web‘ in der Version 8.4.1 ist freigegeben für die Domino Server Version 8.5.3 (nur mit Upgrade Pack 1) bis Version 9.0 (nur 64Bit).

Es werden alle Betriebssysteme unterstützt, die auch von Lotus Domino unterstützt werden.

Ausnahmen:

- „Server Task für Schedule“ und „Server Task für Analytics“, die nur auf Microsoft Windows Servern (32Bit und 64Bit) unterstützt werden.
- Die Umwandlung von Office-Dateien in PDF mit Hilfe des „JOD Converters“ setzt ein Betriebssystem voraus, auf welchem OpenOffice 3.3 bis OpenOffice 3.4.1 installiert werden kann.

#### Anmerkung

Es muss mindestens ein Windows-basierter Rechner mit installiertem Notes Client, Domino Designer und Domino Administrator für administrative Arbeiten und Anpassungen zur Verfügung stehen.

#### Notesclient (‚GEDYS IntraWare 8.notes‘)

- Von Lotus Notes 8.5.1 (Basic- & Standardclient) bis IBM Notes 9.0.

Als Betriebssysteme werden die Microsoft Windows Plattformen unterstützt, die auch von Lotus Notes unterstützt werden.

Das IBM Notes 9.0 Browser Plugin wird nicht unterstützt.

Wird der Lotus Notes **Designerclient** benötigt, so muß mindestens die Version Lotus Notes 8.5.2 und höchstens die Version Lotus Notes 8.5.3FP2 verwendet werden.

#### Webbrowser (‚GEDYS IntraWare 8.web‘)

Es werden folgende Webbrowser unterstützt:

- Internet Explorer Version 9 oder Version 10 für Windows
- Firefox von Version 4 bis 19.0.2 für Windows oder Mac OS X
- Safari 5.1.7 für Windows, Mac OS X und iOS6 (eingeschränkter Funktionsumfang (kein Import und Export, keine clientseitige PDF Generierung, kein Erstellen von Officedokumenten) und nur mit einem IBM Domino 9.0 Server).

## Sametime

Im Zusammenhang mit Sametime empfehlen wir, dass die Sametime Version und die eingesetzte Notes Client Version den gleichen Stand haben, oder bei anderen Konstellationen auf den Sametime Connect Client ausweichen.

Um **Online Besprechungen** erzeugen zu können, benötigen Sie einen **Sametime Server Version 7.5 oder höher**.

## Microsoft Office und OpenOffice

Microsoft Office oder OpenOffice werden für verschiedene Funktionen im Korrespondenz- oder Angebotsbereich benötigt. GEDYS IntraWare 8.4.1 ist freigegeben für:

- MS Word Einzelbrief mit Word 2000 bis Word 2013
- MS Word Serienbrief mit Word XP bis Word 2013
- MS Excel Dokument mit Excel 2000 bis Excel 2013
- OpenOffice Einzelbrief/ Tabellen von OO 2.0 bis 3.4.1
- OpenOffice Serienbrief ab OO 3.2.1 bis 3.4.1
- Angebotsvorlagen mit Word 2000 bis Word 2013 (OpenOffice wird nicht für Angebote unterstützt).
- ‚GEDYS IntraWare 8.web‘ unterstützt für MS Office nur das docx und xlsx Dateiformat.
- ‚GEDYS IntraWare 8.web‘ unterstützt für Serienbriefe nur MS Office..
- ‚GEDYS IntraWare 8.web‘ unterstützt nur OpenOffice 3.3 bis 3.4.1.
- Die clientseitige PDF Generierung für ‚GEDYS IntraWare 8.web‘ unter MacOS setzt MS Word 2011 voraus.

### Anmerkung

Bei einer Verwendung von OpenOffice darf kein Lotus Symphony auf dem Rechner installiert sein.

## DQ essential (Dublettensuche)

DQ essential ist freigegeben für Windows 7 und benötigt Microsoft .NET 4. Auf Terminalservern funktioniert DQ essential nicht.

## Analytics Exporter Servertask und Analytics Reporting

Es wird der Pentaho BI Server Version 4.1.0 GA unterstützt.

Für eine genaue Aufstellung von unterstützten Datenbanksystemen und ODBC Treibern schlagen Sie im entsprechenden Kapitel nach.

## IntelliPRINT Analytics 4.0

Betriebssystem: Windows XP, Vista, Window 7 x32

Lotus Notes Client: 6.x, 7.x, 8.x

Weitere Details finden Sie unter <https://www.gbs.com/en/intelliprint-analytics/system-requirements>

### Anmerkung

‚GEDYS IntraWare 8‘ kann auf anderen insbesondere aktuelleren Versionen von Lotus Domino, Lotus Notes sowie den unterstützten Webbrowsern sowie andere als dem angegebenen Webbrowser ganz oder teilweise funktionieren. GEDYS IntraWare übernimmt jedoch keine Gewährleistung und keine Supportunterstützung hierfür.

Für **Hardware-Empfehlungen** sprechen Sie bitte Ihren zuständigen Service Mitarbeiter an, der Ihnen – auf Ihre Situation zugeschnitten – eine entsprechende Empfehlung geben kann.

## 2.2. Demo Modus und Freischaltung

Die Auslieferung des Produkts erfolgt standardmässig im Demomodus. Die Freischaltung für die Nutzung gemäss Ihrer Lizenzbedingungen erfolgt über einen Activation Key (Aktivierungs- bzw. Lizenzschlüssel), den Sie auf Ihrem Lizenzdokument, dem Lieferschein, oder der Rechnung vorfinden. Sie können den Activation Key auch telefonisch bei GEDYS IntraWare anfordern.

Zum Kennen lernen von ‚GEDYS IntraWare 8‘ können die Module im Demomodus betrieben werden. Im Demomodus können Sie alle Funktionen des Moduls nutzen. Sie sind jedoch durch bestimmte Grenzen eingeschränkt, die sich je nach Modul unterscheiden.

Im Demomodus des Portals können zum Beispiel nicht mehr als sechs Dokumente (allgemeine Konfiguration, Einträge) in der Datenbank verwaltet werden. Werden es mehr als sechs Dokumente, ist es nicht mehr möglich, neue Dokumente hinzuzufügen oder zu bearbeiten.

Unter folgenden Bedingungen läuft das System nur im Demomodus:

- Sie besitzen keinen Lizenzschlüssel.
- Sie betreiben das System mit einem Demoschlüssel, dessen Gültigkeitszeitraum abgelaufen ist.
- Sie haben einen falschen Lizenzschlüssel eingegeben.

## 2.3. Anwender- und Entwicklerlizenz

Die GEDYS IntraWare Standard Anwendungen unterscheidet zwischen ANWENDERLIZENZ (keine Berechtigung, den Lotus Script Sourcecode zu verändern, auch geschlossenen Version genannt) und ENTWICKLERLIZENZ (Berechtigung, den Lotus Script Sourcecode zu verändern, auch offenen Version genannt).

Installieren Sie in jedem Fall zunächst die Anwenderlizenz (geschlossenen Version). Anschließend können Sie die Entwicklerlizenz (offene Version) installieren und so das Sourcecode Package in die Datenbank übertragen.

Die Gestaltung in den geschlossenen Versionen ist nicht verborgen. Es fehlen jedoch einige Elemente, die erst durch das Sourcecode Package in die Datenbanken übertragen werden. Mit einer Entwicklerlizenz können Sie die Installationsdatenbank, die das Sourcecode Package enthält, öffnen.

### Hinweis

Besitzen Sie eine ANWENDERLIZENZ, lassen sich scheinbar ebenfalls die Gestaltungselemente verändern. In den Gestaltungselementen sind jedoch nicht alle erforderlichen Daten sichtbar. Sie können ELEMENTE BEIM SPEICHERN ZERSTÖREN. Die Anwendung ist dann unter Umständen nicht mehr voll funktionsfähig, da Programmcode nicht mehr korrekt ausgeführt werden kann.

**INSTALLIEREN SIE DAHER UNBEDINGT DAS ZUGEHÖRIGE SOURCECODE PACKAGE IN DIE ANWENDUNG,  
BEVOR SIE ÄNDERUNGEN AM DESIGN DER DATENBANKEN VORNEHMEN!**

GEDYS IntraWare übernimmt keinerlei Gewährleistung für Schäden, die aus Nichtbeachtung dieses Hinweises entstehen.

## 2.4. Agenten und Datenbanksignierung

GEDYS IntraWare empfiehlt, alle Datenbanken und Agenten über den Notes Administrator Clients mit der Server ID zu signieren. Der Installer übernimmt diese Aufgabe, wenn er mit einer Notes ID mit genügend Berechtigungen ausgeführt wird.

Sofern Sie später die Agenten manuell aktivieren oder ändern möchten, stellen Sie sicher, daß die Aktivierung mit einer Notes ID erfolgt, die die Zugriffsrechte besitzt, auf dem Server Agenten durchführen zu dürfen. In der Regel ist das die Administrator ID.

Liegt die Datenbank in mehreren Serverrepliken vor, sollten die Agenten zunächst nur für den Home Server aktiviert werden, um ungewollte Nebeneffekte zu vermeiden. Konsultieren Sie dazu auch die Administrationshinweise der Produktdokumentation.

Werden die Agenten von Personen gezeichnet/aktiviert, muss für die zeichnende Person in der Zugriffskontrollliste der entsprechenden Datenbank die **Rolle [EditAllDocs]** aktiviert sein.

Werden die Agenten mit der Server-ID gezeichnet, muss für den Server in der Zugriffskontrollliste der entsprechenden Datenbank die **Rolle [Servers]** aktiviert sein. Diese gilt insbesondere für die Datenbanken 'Marketing' und 'Mailing'.

Folgende Hintergrundagenten sind in den Datenbanken enthalten:

Datenbank	Agent	Aktivierung erforderlich
Contacts	SetMailingLists	Ja, für Feature "Berechnete Verteiler". <b>Laufzeit:</b> empfohlen alle 120 Min. <b>Ziel:</b> alle Dokumente der Datenbank.
	(BirthdayReminder)	Nein. Geburtstagserinnerung an Betreuer schicken. <b>Laufzeit:</b> empfohlen 1x täglich. <b>Ziel:</b> alle Dokumente der Datenbank.
	(Clean up) aaCECleanUp	Ja. <b>Laufzeit:</b> empfohlen 1x täglich. <b>Ziel:</b> alle Dokumente der Datenbank.
	ComputeVisitRecommendation	Ja, für Feature „Besuchsvorschlagsliste“ <b>Laufzeit:</b> empfohlen 1x täglich. <b>Ziel:</b> alle Dokumente der Datenbank.
	CleverReachExportAddresses	Ja, für automatischen Export von Kontakten nach CleverReach. <b>Laufzeit:</b> empfohlen 1x täglich. <b>Ziel:</b> keines
	CleverReachGetHistory	Ja, für automatischen Import der Kampagnenhistorie aus CleverReach. <b>Laufzeit:</b> empfohlen 1x täglich. <b>Ziel:</b> keines

Datenbank	Agent	Aktivierung erforderlich
Office		
	HandleMailedIn	Ja. <b>Mit der Server-ID des Servers, auf dem die "Office" als Mail-in Datenbank eingetragen ist, zeichnen!</b>
	(Clean up) aaCECleanUp	Ja. <b>Laufzeit:</b> empfohlen 1x täglich. <b>Ziel:</b> alle Dokumente der Datenbank.

Datenbank	Agent	Aktivierung erforderlich
Mailing	(MMMControl)   aaMMMControl	Ja <b>Laufzeit:</b> empfohlen alle 30 Min., <b>Ziel:</b> alle neuen und geänderten Dokumente.
	Mail-In   aaMailInAgent	Ja. <b>Ereignisgesteuert:</b> Nach Eingang neuer Mail..

Datenbank	Agent	Aktivierung erforderlich
Marketing	Process automatic Campaign Action	Ja. <b>Laufzeit:</b> empfohlen stündlich., <b>Ziel:</b> alle Dokumente der Datenbank.
	Automatic data selection	Ja. <b>Laufzeit:</b> 1xtätlich, <b>Ziel:</b> Alle Dokumente der Datenbank.
	Reminder	Ja. <b>Laufzeit:</b> 1xtätlich, <b>Ziel:</b> Alle Dokumente der Datenbank
	(Clean up) aaCECleanUp	Ja. <b>Laufzeit:</b> empfohlen 1x täglich. <b>Ziel:</b> alle Dokumente der Datenbank.

Datenbank	Agent	Aktivierung erforderlich
Organization	Create Relations	Ja, für Feature "Beziehung-Generierung"
	ProcessGroups	Ja, für Feature "GruppenGenerierung"
	WorkGroupRequest	Ja, für Feature "GruppenGenerierung"
	SetMailingLists	Nein
	EditStandIns	Ja, für die Nutzung der Vertreterregelung
	(Clean up) aaCECleanUp	Ja. <b>Laufzeit:</b> empfohlen 1x täglich. <b>Ziel:</b> alle Dokumente der Datenbank.

Datenbank	Agent	Aktivierung erforderlich
Schedule	(RecalcCalEntries) aaRecalcCalEntries	Ja <b>Laufzeit:</b> 1xtätlich, <b>Ziel:</b> Alle Dokumente der Datenbank
	(SyncCalEntries) aaSyncCalEntries	Ja <b>Laufzeit:</b> empfohlen alle 15 Min., <b>Ziel:</b> Alle Dokumente der Datenbank
	FollowUpReminder	Ja. Versendet die Benachrichtigung für Erinnerungen. <b>Laufzeit:</b> empfohlen alle 15 Min. <b>Ziel:</b> alle Dokumente der Datenbank.
	FollowUpSummary	Nein. Schick eine Zusammenfassung über die aktiven Aufgaben.. <b>Laufzeit:</b> empfohlen 1x täglich. <b>Ziel:</b> alle Dokumente der Datenbank.

Datenbank	Agent	Aktivierung erforderlich
Service	Mail-in	Ja. <b>Ereignisgesteuert:</b> Nach Eingang neuer Mail.
	(Clean up) aaCECleanUp	Ja. <b>Laufzeit:</b> empfohlen 1x täglich. <b>Ziel:</b> alle Dokumente der Datenbank.

Datenbank	Agent	Aktivierung erforderlich
Contracts	CheckContractLimits aaCheckContractLimits	Ja, bei Verwendung limitierter SLAs
	CheckNumberOfAssignedIncidents aaCheckNumberOfAssignedIncidents	Ja, bei Verwendung limitierter SLAs
	Expiring Alarm to approver ExpiringAlarm	Ja
	Set Expired SetExpired	Ja
	(Clean up) aaCECleanUp	Ja. <b>Laufzeit:</b> empfohlen 1x täglich. <b>Ziel:</b> alle Dokumente der Datenbank.

Datenbank	Agent	Aktivierung erforderlich
Knowledge	SendTreatmentNotification   aaSendTreatmentNotification	Ja. <b>Laufzeit:</b> 1xtäglich, <b>Ziel:</b> Alle Dokumente der Datenbank
	(Clean up) aaCECleanUp	Ja. <b>Laufzeit:</b> empfohlen 1x täglich. <b>Ziel:</b> alle Dokumente der Datenbank.

Datenbank	Agent	Aktivierung erforderlich
Workflow Control	ProcessMailRequest	Ja
	WF-Steuerung \$View(vaHighPriorityControl)	Ja
	Workflow-Steuerung	Ja
	(aaProcessStatistic)   aaProcessStatistic	Ja, wenn Feature "Prozess Statistiken" genutzt wird.
	aaSendDailySummary	Ja. <b>Laufzeit:</b> empfohlen 1x täglich. <b>Ziel:</b> alle Dokumente der Datenbank.
	(Clean up) aaCECleanUp	Ja. <b>Laufzeit:</b> empfohlen 1x täglich. <b>Ziel:</b> alle Dokumente der Datenbank.

Datenbank	Agent	Aktivierung erforderlich
Workflow Example	(aaRefresh)   aaRefresh	-----

Datenbank	Agent	Aktivierung erforderlich
Database Settings (DBSet)	(AdminProcess)  aaAdminProcess	Ja <b>Laufzeit:</b> empfohlen alle 15 Min., <b>Ziel:</b> Alle Dokumente der Datenbank
	aaRemoveFinishedAdminRequestAndLogs	Ja. <b>Laufzeit:</b> empfohlen 1x täglich. <b>Ziel:</b> alle Dokumente der Datenbank
	(CreateAdminRequestToRefreshScheduleCfg)  aaCreateAdminRequestToRefreshScheduleCfg	Ja. Überprüft und aktualisiert Gruppensdefinitionen und Globale Einträge für Schedule <b>Laufzeit:</b> 1xtäglich, <b>Ziel:</b> Alle Dokumente der Datenbank



Datenbank	Agent	Aktivierung erforderlich
Event	aaCEReservationsSynchronization	
	(Clean up) aaCECleanUp	Ja. <b>Laufzeit:</b> empfohlen 1x täglich. <b>Ziel:</b> alle Dokumente der Datenbank.
	(MoveEventsToArchive)  aaMoveEventsToArchive	Nur wenn die Archivierung genutzt wird. <b>Laufzeit:</b> empfohlen 1x wöchentlich. <b>Ziel:</b> alle Dokumente der Datenbank.

Datenbank	Agent	Aktivierung erforderlich
Mobile Interface	aaUpdateAbstracts	Ja <b>Laufzeit:</b> so oft wie möglich, ca. alle 2h
	aaUpdateDynViews	Ja <b>Laufzeit:</b> alle 5min.

Datenbank	Agent	Aktivierung erforderlich
Filing Structure Inventory Items Servicekatalog Templates	(Clean up) aaCECleanUp	Ja. <b>Laufzeit:</b> empfohlen 1x täglich. <b>Ziel:</b> alle Dokumente der Datenbank.

Datenbank	Agent	Aktivierung erforderlich
Opportunity	aaCleanUp	Ja. <b>Laufzeit:</b> empfohlen 1x täglich. <b>Ziel:</b> alle Dokumente der Datenbank.

Datenbank	Agent	Aktivierung erforderlich
Tracking Web Interface	aaCleanupTempDocs	Ja. <b>Laufzeit:</b> empfohlen 1x täglich. <b>Ziel:</b> alle Dokumente der Datenbank.

Datenbank	Agent	Aktivierung erforderlich
Alle	RestoreProfiles aaCERestoreProfiles	Ja
	(DeleteUserProfiles) aaCEDeleteUserProfiles	Ja für Feature Benutzerprofile löschen <b>Laufzeit</b> empfohlen einmal Täglich <b>Ziel:</b> keines

## 2.5. Protokolldatei

Änderungen in der Organisationsstruktur (Modul Organization) werden in einer Log-Datei protokolliert. Zur fehlerfreien Gewährleistung dieser Funktionalität kopiert der Installer die Schablone "Agent Log" (**alog4.ntf**) in den Dateiordner der GEDYSIntraWare Applikation.

## 2.6. Zugriffskontrolllisten

Während der Installation können Mitglieder der Anwendergruppen Administratoren und Editoren (Standardanwender) definiert werden.

Das Installationsprogramm setzt automatisch die für die Anwendergruppen erforderlichen Zugriffsrechte und Rollen in den Zugriffslisten der Applikation.

## 2.7. Handbücher

---

Alle Benutzer- und Administrator Dokumentationen zu GEDYS IntraWare finden Sie in der **Hilfe Datenbank** (gehelpdb.nsf) der Applikation.

## 3. Installation, Konfiguration und Registrierung

Für ‚GEDYS IntraWare 8‘ wurde eine einfache, intuitiv zu bedienende Installation, Konfiguration und Registrierung realisiert. Ein ‚Assistent zur Installation und Konfiguration‘ führt Sie durch den kompletten Einrichtungsprozess von ‚GEDYS IntraWare 8‘.

### Installationsumfang

Der ‚Assistent zur Installation und Konfiguration‘ erlaubt Ihnen sowohl eine Standard- als auch eine benutzerdefinierte Installation.

Bei der Standardinstallation bestimmen vordefinierte ‚GEDYS IntraWare 8‘ Module den Installationsumfang, bei der benutzerdefinierten Installation können Sie die einzelnen Datenbanken frei wählen.

#### Hinweis

Beachten Sie bitte, dass Sie für die Nutzung der ‚GEDYS IntraWare 8‘ Datenbanken/Module (bis auf wenige Ausnahmen) **Lizenzschlüssel** benötigen. Die Ihrer Auftragsnummer entsprechenden Lizenzschlüssel werden mithilfe des ‚Assistenten für die Registrierung‘ automatisch beantragt und eingetragen (siehe „Registrierung ...“ ab Seite 22).

Installierte **Datenbanken, für die Sie keine Lizenzschlüssel erwerben**, können Sie nur im eingeschränkten **Demomodus** verwenden.

### Skalierte Umgebung

#### Wichtig!

Der ‚Assistent zur Installation und Konfiguration‘ unterstützt keine skalierte Installation von ‚GEDYS IntraWare 8‘.

Möchten Sie ‚GEDYS IntraWare 8‘ in einer skalierten Umgebung einsetzen, führen Sie zunächst die Installation für eine Instanz mithilfe des ‚Assistenten zur Installation und Konfiguration‘ durch. Installieren Sie dann die weiteren Instanzen.

Wie Sie eine skalierte Umgebung einrichten, finden unter „**Fehler! Verweisquelle konnte nicht gefunden werden.**“ (Seite **Fehler! Textmarke nicht definiert.**).

### Pflichtfelder

Der ‚Assistent zur Installation und Konfiguration‘ benötigt bestimmte Eingaben, um mit der Einrichtung von ‚GEDYS IntraWare 8‘ fortfahren zu können. Pflichtfelder, die Sie ausfüllen müssen, sind mit einem roten Sternchen (\*,\*) gekennzeichnet.

### Gruppen

Im Laufe der Konfiguration werden die Datenbankzugriffsrechte (vgl. Seite 18) eingerichtet. In diesem Zusammenhang sollten Sie **vor der Installation** überlegen,

- wer als **Administrator** und
- wer als **Standard-Anwender**

mit ‚GEDYS IntraWare 8‘ arbeiten soll. Diese Informationen werden u.a. für die Vergabe der Datenbankzugriffsrechte verwendet.

#### Hinweis

GEDYS IntraWare empfiehlt, an dieser Stelle aus Gründen der Übersichtlichkeit mit **Gruppen** zu arbeiten. Legen Sie daher bereits im Vorfeld entsprechende Gruppen im **Domino Verzeichnis** an.

## 3.1. ‚Assistent zur Installation und Konfiguration‘ starten

Starten Sie sowohl für die Installation als auch für die Konfiguration und Registrierung den im Lieferumfang enthaltenen ‚Assistenten zur Installation und Konfiguration‘. Dieser führt Sie durch den kompletten Installationsprozess und hilft Ihnen anschließend bei der Konfiguration und Registrierung.

### 3.1.1. ... von CD

#### ‚Assistent zur Installation und Konfiguration‘ von CD starten

Um den ‚Assistenten zur Installation und Konfiguration‘ zu starten, gehen Sie bitte wie folgt vor:

1. Legen Sie die Installations-CD in das CD-ROM-Laufwerk Ihres Computers ein.  
Das Installationsprogramm wird automatisch gestartet.  
Sollte das Installationsprogramm nicht automatisch gestartet werden, doppelklicken Sie das Symbol „**Arbeitsplatz**“ auf Ihrem Desktop und starten Sie die Installation durch Doppelklick auf das Symbol für das CD-ROM-Laufwerk und Doppelklick auf die Datei „**install.bat**“.

#### **Tipp**

Die ‚GEDYS IntraWare 8‘ Installationsdatenbank wird nun auf die Festplatte kopiert. Dieser Vorgang kann einige Zeit in Anspruch nehmen.

Anschließend wird der ‚Assistent zur Installation und Konfiguration‘ gestartet. Das entsprechende Datenbanksymbol wird zu Ihrem Notes Arbeitsbereich hinzugefügt.

### 3.1.2. ... aus Downloaddatei

#### ‚Assistent zur Installation und Konfiguration‘ aus Downloaddatei starten

1. Entpacken Sie die Downloaddatei zunächst z.B. in das Verzeichnis „\notes\data“.
2. Öffnen Sie dann Ihren Notes Client und wählen Sie im Menü „Datei“ die Befehle „Datenbank > Öffnen...“ (für Notes 8: „Datei > Anwendung > Öffnen“).
3. Aus der Liste der „Datenbanken“ wählen Sie die „GEDYS IntraWare 7, Version 8.4.1“ Datenbank.
4. Klicken Sie auf die Schaltfläche „Öffnen“.

#### **Tipp**

Die ‚GEDYS IntraWare 8‘ Installationsdatenbank wird nun auf die Festplatte kopiert. Dieser Vorgang kann einige Zeit in Anspruch nehmen.

Anschließend wird der ‚Assistent zur Installation und Konfiguration‘ gestartet. Das entsprechende Datenbanksymbol wird zu Ihrem Notes Arbeitsbereich hinzugefügt.

#### **Hinweis**

Während der Installation kann – abhängig von den Sicherheitseinstellungen Ihres lokalen Notes-Clients – der „**Sicherheitsalarm**“ von Lotus Notes erscheinen.

Bitte aktivieren Sie gegebenenfalls jeweils die Option „**Aktion ausführen und dem Unterzeichner dieser Aktion vertrauen**“, um mit der Installation fortzufahren.

### 3.1.3. Der ‚Assistent zur Installation und Konfiguration‘

Im ‚Assistenten zur Installation und Konfiguration‘ stehen Ihnen drei Schaltflächen für die komplette Einrichtung von ‚GEDYS IntraWare 8‘ zur Verfügung:

- **Installieren ...**
- **Konfigurieren ...**
- **Registrieren ...**



**Installation und Konfiguration**

Um die Software zu installieren, führen Sie bitte folgende Schritte durch:

1. **Installieren ...**
2. **Konfigurieren ...**
3. **Registrieren ...**

Um den vollen Funktionsumfang von GEDYS IntraWare 8 nutzen zu können, müssen Sie alle Schritte in der vorgegebenen Reihenfolge durchführen.

[Hilfe](#) [Protokoll anzeigen](#) [Installation verlassen](#)

#### Hinweis

Die Einstellungen, die Sie während der Installation und Konfiguration von ‚GEDYS IntraWare 8‘ vornehmen, werden gespeichert. Bei einer Neuinstallation gehen diese Daten verloren. Sie können die **installierte** ‚GEDYS IntraWare 8‘ Datenbank dann nicht mehr über den ‚Assistenten für die Installation und Konfiguration‘ einrichten.

Haben Sie ‚GEDYS IntraWare 8‘ bereits installiert, werden Sie daher beim erneuten Klicken auf **„Installieren ...“** darauf hingewiesen, dass **alle bisher im ‚Assistenten zur Installation und Konfiguration‘ gemachten Angaben dabei verloren gehen.**

#### Tipp

##### **Wie können Sie ‚GEDYS IntraWare 8‘ deinstallieren?**

Um ‚GEDYS IntraWare 8‘ von Ihrem Domino Server zu entfernen, müssen Sie das während der Installation angegebene Verzeichnis (standardmäßig „GEDYSIntraWare8“) und die darin enthaltenen Dateien manuell löschen.

#### Übrigens ...

**... gut zu wissen:** Nach der Installation finden Sie ausführliche Handbücher in der ‚Hilfe‘ Datenbank.

## 3.2. Installation ...

Klicken Sie auf die Schaltfläche „**Installieren ...**“, um mit der Installation zu beginnen. Der ‚Assistent für die Installation‘ heißt Sie willkommen. Klicken Sie auf „**Weiter**“.

### Lizenzvereinbarung

Im Fenster „**Lizenzvereinbarung**“ akzeptieren Sie bitte die Lizenzvereinbarung und klicken Sie die Schaltfläche „**Weiter**“.

### Setuptyp

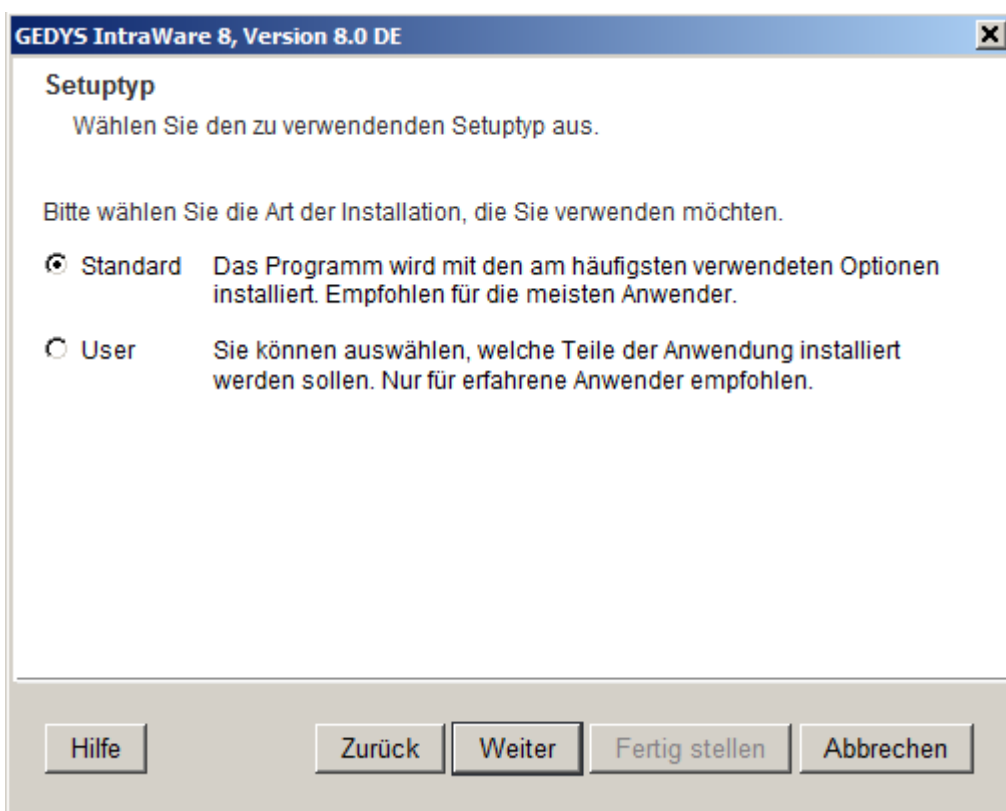
Hier legen Sie die Art des Setups fest. Der ‚Assistent zur Installation und Konfiguration‘ erlaubt Ihnen sowohl eine Standard- als auch eine benutzerdefinierte Installation.

Bei der Standardinstallation bestimmen vordefinierte ‚GEDYS IntraWare 8‘ Lösungen den Installationsumfang, bei der benutzerdefinierten Installation können Sie die einzelnen Datenbanken frei wählen.

### Hinweis

Beachten Sie bitte, dass Sie für die Nutzung der ‚GEDYS IntraWare 8‘ Datenbanken (bis auf wenige Ausnahmen) **Lizenzschlüssel** benötigen. Die Ihrer Auftragsnummer entsprechenden Lizenzschlüssel werden mithilfe des ‚Assistenten für die Registrierung‘ automatisch beantragt und eingetragen (siehe „*Registrierung ...*“ ab Seite 22).

Installierte **Datenbanken, für die Sie keine Lizenzschlüssel erwerben**, können Sie nur im eingeschränkten **Demomodus** verwenden.



Wählen Sie „**Standard**“, wird ‚GEDYS IntraWare 8‘ mit den Standardoptionen installiert, die für die meisten Anwender notwendig sind. Durch diese Art der Installation ist **immer** gewährleistet, dass alle Module installiert werden, die für ein einwandfreies Funktionieren von ‚GEDYS IntraWare 8‘ notwendig sind.

Die Option „User“ ist ausschließlich für sehr erfahrene Benutzer konzipiert, die genau wissen, welche Module sie installieren möchten, **und welche weiteren Module für ein einwandfreies Funktionieren von ,GEDYS IntraWare 8‘ installiert sein müssen.**

**Wichtig!**

Der ‚Assistent zur Installation und Konfiguration‘ unterstützt keine skalierte Installation von ‚GEDYS IntraWare 8‘.

Wie Sie eine skalierte Umgebung einrichten, finden unter **„Fehler! Verweisquelle konnte nicht gefunden werden.“**.

Legen Sie den **„Setuptyp“** fest und klicken Sie auf **„Weiter“**.

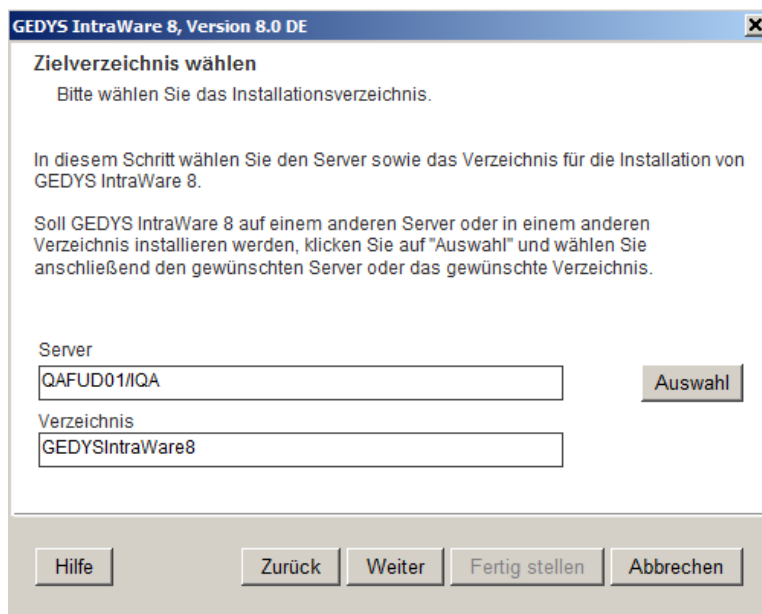
**Zielverzeichnis wählen**

Im nächsten Schritt wählen Sie den Server sowie das Verzeichnis für die Installation von ‚GEDYS IntraWare 8‘.

Möchten Sie die Vorgabe so übernehmen, klicken Sie auf die Schaltfläche **„Weiter“**, um mit der Installation fortzufahren. Soll ‚GEDYS IntraWare 8‘ auf einem anderen Server oder in einem anderen Verzeichnis installiert werden, klicken Sie auf **„Auswahl“** und wählen Sie anschließend den gewünschten Server oder das gewünschte Verzeichnis.

Um ‚GEDYS IntraWare 8‘ auf Ihrem lokalen Computer zu installieren, wählen Sie bitte die Option **„Lokal“**. Bei einer lokalen Installation können Sie ‚GEDYS IntraWare 8‘ nur für sich selbst nutzen. Soll ‚GEDYS IntraWare 8‘ für mehrere Personen eingesetzt werden, muss es auf einem für diese Personen zugänglichen Server installiert werden.

‚GEDYS IntraWare 8‘ wird standardmäßig im gewählten Verzeichnis unterhalb Ihres lokalen Notes **„Data“** Verzeichnis eingerichtet.



Stimmen Ihre Angaben, klicken Sie auf die Schaltfläche **„Weiter“**.

**Hinweis**

**Ist ‚GEDYS IntraWare 8‘ bereits installiert, können Sie die Software nur auf einem anderen Server oder in einem anderen Verzeichnis installieren.** In diesem Fall können Sie grundsätzlich nur die zuletzt installierte Version über den ‚Assistenten zur Installation und Konfiguration‘ **konfigurieren**.

**Datenbankauswahl**

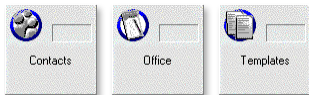
Legen Sie bitte den Installationsumfang fest.

- **Standard**  
Wählen Sie aus den angebotenen Anwendungspaketen. Zu jedem der möglichen Installationspakete erscheint unter „**Beschreibung**“ ein Text, der Ihnen Informationen über das gewählte Paket gibt.
- **User**  
Wählen Sie die Datenbanken, die Sie installieren möchten. Markieren Sie eine Datenbank, erscheint unter „**Beschreibung**“ ein Text, der Ihnen Informationen über die gewählte Datenbank gibt und Ihnen mitteilt, welche Datenbanken Sie zusätzlich für ein einwandfreies Funktionieren der ‚GEDYS IntraWare 8‘ Software installieren müssen.

Haben Sie das entsprechende Anwendungspaket gewählt oder alle gewünschten und notwendigen Datenbanken markiert, klicken Sie auf die Schaltfläche „**Weiter**“.

### Arbeitsbereich - Datenbanksymbole

Hier können Sie die Datenbanksymbole für ‚GEDYS IntraWare 8‘ zu Ihrem Arbeitsbereich hinzufügen. Soll ‚GEDYS IntraWare 8‘ als Datenbanksymbol in Ihrem Arbeitsbereich angezeigt werden, aktivieren Sie bitte die Option „**Zum Arbeitsbereich hinzufügen**“. So finden Sie die Datenbanksymbole nach der Installation in Ihrem Arbeitsbereich.



Klicken Sie anschließend auf die Schaltfläche „**Weiter**“.

---

### Tipp

Möchten Sie die Datenbanksymbole in diesem Schritt nicht zu Ihrem Arbeitsbereich hinzufügen, können Sie die Datenbanken auch über das Notes Menü „**Datei**“ und die Befehle „**Datenbank > Öffnen...**“ (für Notes 8: „**Datei > Anwendung > Öffnen**“) öffnen.

---

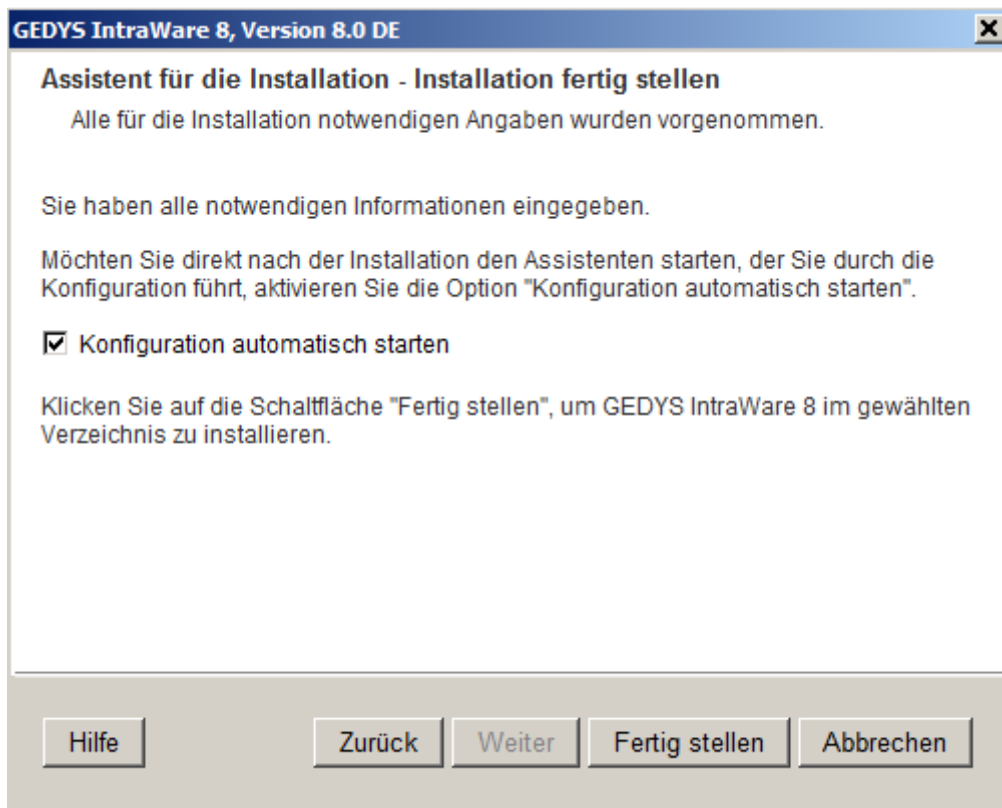
### Installation fertig stellen

Möchten Sie direkt nach der Installation den Assistenten starten, der Sie durch die Konfiguration führt, aktivieren Sie bitte die Option „**Konfiguration automatisch starten**“.

Klicken Sie auf die Schaltfläche „**Fertig stellen**“, um ‚GEDYS IntraWare 8‘ im gewählten Verzeichnis zu installieren.

Je nach Umfang und Anzahl der zu installierenden Datenbanken kann die Installation einige Zeit in Anspruch nehmen.





#### **Tipp**

Konnte die Installation nicht erfolgreich abgeschlossen werden, können Sie eine Protokolldatei öffnen, die alle nötigen Informationen über die aufgetretenen Probleme enthält.

### **3.3. Konfiguration ...**

Falls noch nicht geschehen, starten Sie die Konfiguration, indem Sie im ‚Assistenten zur Installation und Konfiguration‘ auf die Schaltfläche **„Konfigurieren ...“** klicken.

Der ‚Assistent für die Konfiguration‘ unterstützt Sie u.a. bei der Einrichtung der Benutzergruppen, des Arbeitsbereiches und bei der Installation von ‚GEDYS IntraWare 8 Business Mail‘.

Der ‚Assistent für die Konfiguration‘ heißt Sie willkommen. Klicken Sie auf **„Weiter“**.

#### **Firmendaten**

Die Angaben zum Firmennamen sowie die Festlegung des Landes sind Pflichtfelder und sind entsprechend durch ein Sternchen (,\*) gekennzeichnet.

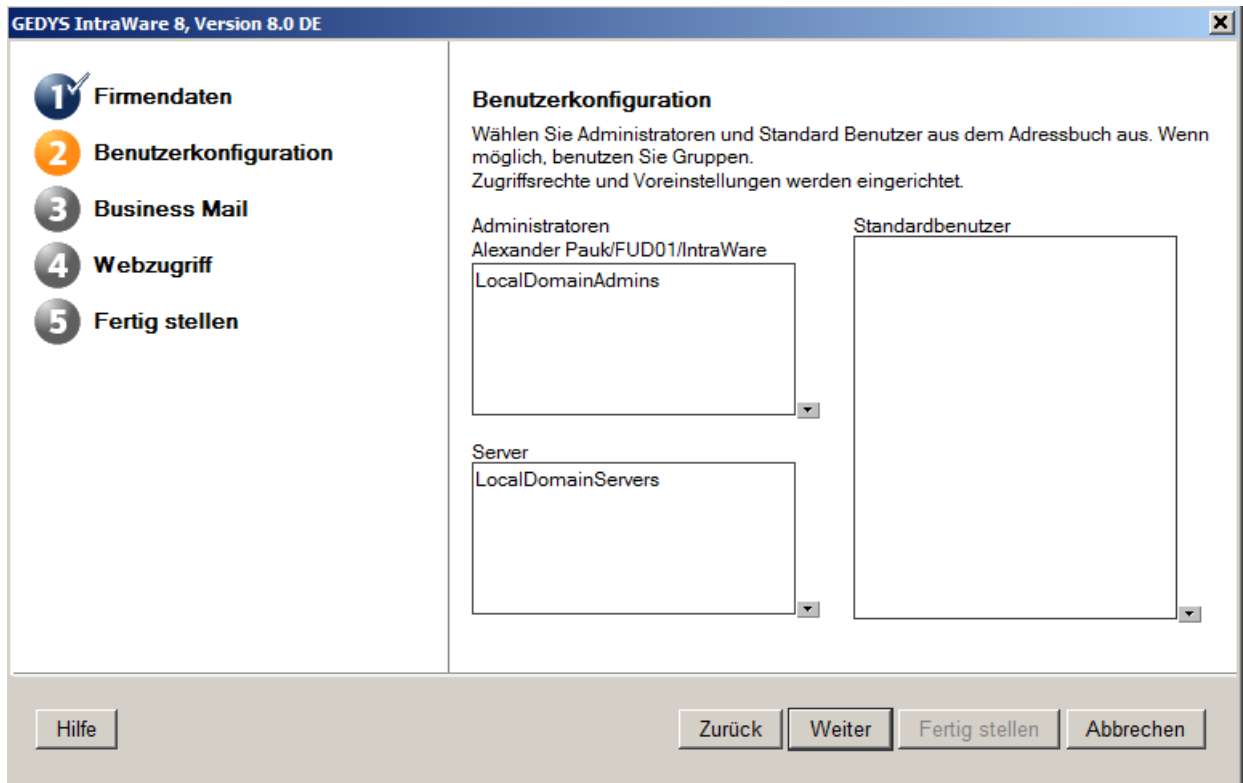
Bitte vergewissern Sie sich, dass Sie alle Angaben korrekt vornehmen, da diese Angaben von ‚GEDYS IntraWare 8‘ direkt für die Erstellung der Benutzerprofile übernommen werden.

Haben Sie die nötigen Daten eingegeben, klicken Sie bitte auf die Schaltfläche „**Weiter**“.

### Benutzerkonfiguration

In diesem Schritt definieren Sie die ACL-Rechte. Bitte wählen Sie die Personen und/oder Gruppen, die Administrator- oder Standardrechte auf die Datenbanken erhalten sollen. Zusätzlich legen Sie den/die Server fest, der/die Manager-Rechte auf ‚GEDYS IntraWare 8‘ haben soll(en).

Klicken Sie hierzu auf die Schaltfläche „**Auswahl**“ (▾) und wählen Sie die entsprechenden Personen/Gruppen/Server. Wenn möglich, sollten Sie hier vorher definierte Gruppen (vgl. „*Gruppen*“, Seite 11) verwenden. Klicken Sie dann auf „**Weiter**“.



### Business Mail

In diesem Schritt können Sie ‚Business Mail‘ für ‚GEDYS IntraWare 8‘ installieren.

‚GEDYS IntraWare 8 Business Mail‘ zeigt Kundendaten und Vorgänge komfortabel bereits vor dem Öffnen einer E-Mail direkt in Ihrer Lotus Notes Mail-Datenbank. Ein Wechsel in eine andere Datenbank oder umständliches Suchen ist nicht mehr erforderlich. Ist der Kontakt im CRM-System noch nicht erfasst, unterstützt ‚Business Mail‘ auch die automatische Anlage neuer Kontaktdaten.

Möchten Sie diese Zusatzapplikation installieren, aktivieren Sie die Option „**Business Mail installieren (Mailbox-Erweiterung)**“ und klicken Sie dann auf „**Weiter**“.

#### Hinweis

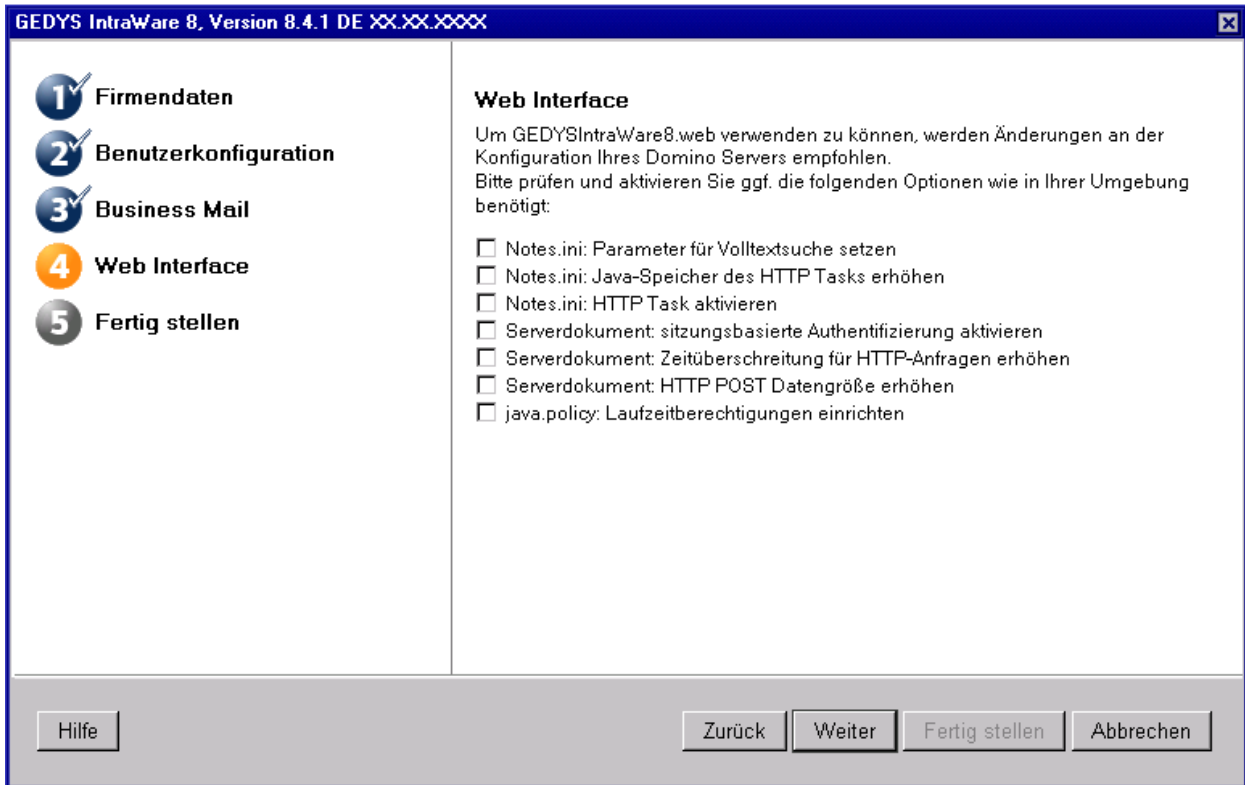
Aktivieren Sie die Option „**Business Mail installieren (Mailbox-Erweiterung)**“, wird ‚Business Mail‘ für **alle** Benutzer – Administratoren und Standard-Benutzer – installiert!

### Web Interface

In diesem Abschnitt können Sie einige Einstellungen, die für den Betrieb von GEDYS IntraWare 8.web notwendig sind, automatisch vornehmen lassen.

#### Hinweis

Einige der Einstellungen werden auch für GEDYS IntraWare 8.mobile oder das Modul TicketTracking benötigt und werden entsprechend auch bei einer reinen Installation eines dieser Module angezeigt.



- **Notes.ini: Parameter für Volltextsuche setzen:**

Zur Performancesteigerung und Verbesserung der Speicherverwaltung des Domino Servers bei einer Volltextsuche benötigt GEDYS IntraWare 8.web folgende Parameter. Nähere Informationen dazu finden Sie über die Lotus Homepage..

**Tipp**

FT\_Max\_Search\_Results definiert die maximale Treffermenge, die eine Volltextsuche zurückliefern kann. Der Parameter wirkt sich auf alle Volltextsuchen aus. Setzen Sie ihn auf einen Minimalwert, der zu Ihrer Datenmenge paßt. Die automatische Installation setzt ihn von dem Standardwert 5.000 auf 300.000.

```
FTG_USE_SYS_MEMORY=1
FTG_DISABLE_PAGING=1
FTG_SET_INITIAL_BUFLen=7000
FT_Max_Search_Results=300000
```

- **Notes.ini: Java-Speicher des HTTP Tasks erhöhen**

Als sinnvollen Mindestwert für den Heap Speicher der Java Virtual Machine setzt GEDYS IntraWare 8.web 1024 Megabyte voraus. Dieser Wert können Sie je nach Speicherausstattung des Domino Servers auch erhöhen.

```
HTTPJVMMaxHeapSize=1024M
```

- **Notes.ini: HTTP Task aktivieren**

Der HTTP Task wird, sofern dies nicht bereits schon geschehen ist, automatisch mit dem Starten des Domino Servers aktiviert.

- **Serverdokument: sitzungsbasiere Authentifizierung aktivieren**

GEDYS IntraWare 8.web setzt eine sitzungsbasierte Authentifizierung voraus.

- **Serverdokument: Zeitüberschreitung für HTTP-Anfragen erhöhen**

Für den korrekten Betrieb von Businessmail4Outlook ist ein Wert von mindestens 180 notwendig.

- **Serverdokument: HTTP POST Datengröße erhöhen**

Für den korrekten Betrieb von Businessmail4Outlook ist ein Wert von mindestens 50.000 notwendig.

- **java.policy: Laufzeitberechtigungen einrichten**

Einige Funktionalitäten wie z. B. die Platzhalterersetzung in Officedokumenten setzen bestimmte Berechtigungen für die entsprechenden Java-Klassen voraus. Diese Berechtigungen werden über die Datei „java.policy“ gesteuert, welche sich im Verzeichnis „[program]\jvm\lib\security“ des Domino Servers befindet. Folgender Eintrag wird dort dynamisch je nach Installationspfad der WebInt Datenbank hinzugefügt:

```
grant codeBase "xspnsf://server:0/<install>/webint.nsf/-" {  
    permission java.security.AllPermission;  
};
```

#### **Achtung**

Beachten Sie bitte, dass diese Einstellungen bei Servern auf Linux- bzw UNIX-Basis nicht vom Installer automatisch vorgenommen werden kann, da der Benutzer, mit dem der Domino-Servers läuft, normalerweise keine Schreibrechte auf die java.policy Datei im Programmverzeichnis hat. Die Änderungen an besagter Datei müssen daher in diesem Fall manuell von einem Administrator vorgenommen werden.

Sollten Sie diese Änderung per Hand durchführen, beachten Sie bitte, dass die angegebene codebase ausschließlich Kleinbuchstaben beinhalten darf. Ersetzen Sie hierbei den Text „<install>“ durch den zum Domino-Datenverzeichnis relativen Installationspfad von GI 8 (Beispiel: Die Installation ist nach c:\NotesData\GEDYSIntraWare8 erfolgt, damit muss <install> gegen „gedysintraaware8“ ausgetauscht werden).

#### **Achtung**

Einige weitere Einstellungen für den Betrieb von GI8.web können nicht automatisch vorgenommen werden (z.B. Berechtigungen) oder sind optional (z.B. PDF Treiber). Lesen Sie im Kapitel über GI8.web nach welche speziellen Einstellungen Sie noch benötigen.

#### **Konfiguration fertig stellen**

Möchten Sie direkt nach der Konfiguration den Assistenten starten, der Sie durch die Registrierung führt, aktivieren Sie bitte die Option „**Registrierung automatisch starten**“.

Um die Konfiguration abzuschließen, klicken Sie auf „**Fertig stellen**“.

### 3.4. Registrierung ...

Nach der Installation können Sie ‚GEDYS IntraWare 8‘ **ohne Lizenzschlüssel nur eingeschränkt** im Demomodus betreiben. In diesem Fall erscheint nach der Installation der Schriftzug „**Demo**“ im Navigationsbereich. Um ‚GEDYS IntraWare 8‘ ohne Beschränkungen nutzen zu können, benötigen Sie einen gültigen **Lizenzschlüssel**.

GEDYS IntraWare bietet verschiedene Lizenzmodelle an:

- Die **Demolizenz**  
Kurzfristige Vollnutzung bis zu einem festgelegten Ablaufdatum.
- Die **Datenbanklizenz**  
Nutzung für eine festgelegte Anzahl von Anwendern und Modulen.
- Die **Firmenlizenz**  
Uneingeschränkte Nutzung für die Mitarbeiter einer Organisation.

Während der Installation von ‚GEDYS IntraWare 8‘ hilft Ihnen der ‚Assistent für die Registrierung‘ bei der Beantragung des Lizenzschlüssels.

Wie Sie den einen Lizenzschlüssel nachträglich anfordern und eintragen, finden Sie im Kapitel „**Fehler! Verweisquelle konnte nicht gefunden werden.**“ im Abschnitt „**Fehler! Verweisquelle konnte nicht gefunden werden.**“ ab Seite **Fehler! Textmarke nicht definiert.**

#### Lizenzschlüssel anfordern

Falls noch nicht geschehen, starten Sie den ‚Assistenten für die Registrierung‘. Klicken Sie hierfür im ‚Assistenten zur Installation und Konfiguration‘ auf die Schaltfläche „**Registrieren...**“.

Der ‚Assistent für die Registrierung‘ heißt Sie willkommen. Klicken Sie auf „**Weiter**“.

Das Fenster zur Anforderung des Lizenzschlüssels erscheint.

Den Lizenzschlüssel für ‚GEDYS IntraWare 8‘ können Sie folgendermaßen beantragen:

1. Bitte überprüfen Sie die hier angezeigten Daten und ändern Sie sie gegebenenfalls. Die Auftragsnummer finden Sie in der Auftragsbestätigung.
2. Klicken Sie dann auf die Schaltfläche „**Fertig stellen**“, um die Online-Registrierung zu starten. Das Fenster für die Online-Registrierung wird im Browser geöffnet, der ‚Assistent für die Registrierung‘ wird geschlossen. Die Informationen, die Sie in das Feld „**E-Mail-Adresse**“ eingegeben haben, werden für die Beantragung des Lizenzschlüssels automatisch übernommen.

Anforderung des Lizenzschlüssels



Lizenzschlüssel  
GEDYS IntraWare

Nach der Installation der Software können Sie diese im Demo-Modus testen. Im Demo-Modus gibt es einige Einschränkungen.

Möchten Sie sämtliche Funktionen der Software nutzen, benötigen Sie einen Lizenzschlüssel. Diesen Schlüssel können Sie hier anfordern.

Sind alle Informationen vollständig, klicken Sie bitte auf "Senden". Sie erhalten den Lizenzschlüssel innerhalb weniger Minuten an die angegebene E-Mail-Adresse.

E-Mail Adresse:

Auftragsnummer:

3. Sind alle Angaben komplett, klicken Sie bitte auf „**Senden**“. Der Lizenzschlüssel wird dann die angegebene E-Mail Adresse geschickt.

#### Hinweis

Dieser eine Lizenzschlüssel beinhaltet die Lizenzen für alle Ihrer Auftragsnummer entsprechenden ‚GEDYS IntraWare 8‘ Datenbanken.

Sie erhalten die E-Mail mit dem Lizenzschlüssel nur ein einziges Mal. Bitte bewahren Sie diese E-Mail daher sorgfältig auf und/oder drucken Sie sie aus.

#### Lizenzschlüssel eingeben

Sie haben die E-Mail mit dem Lizenzschlüssel erhalten? Dann können Sie den Lizenzschlüssel nun eingeben oder – noch einfacher – einfügen.

1. Öffnen Sie die E-Mail und kopieren Sie den langen Lizenzschlüssel über die Tastenkombination <Strg>+<C>.

Die Daten finden Sie hier:

```
930~*****4B3~*****GFFF*****B~2*****009
```

2. Starten Sie den ‚Assistenten zur Installation und Konfiguration‘ und klicken Sie auf die Schaltfläche „**Registrieren**“.
3. Im Fenster „**Lizenzschlüssel eingeben**“ fügen Sie den Lizenzschlüssel in das dafür vorgesehene Feld. Drücken Sie die Tastenkombination <Strg>+<V> oder klicken Sie auf den Verweis „**Einfügen**“.
4. Um die Online-Registrierung abzuschließen, klicken Sie nun noch auf „**Fertig stellen**“.

Der Lizenzschlüssel wird ausgewertet, die ermittelten Lizenzschlüssel werden für die entsprechenden Datenbanken von ‚GEDYS IntraWare 8‘ eingetragen.

Damit ist die Standardinstallation von ‚GEDYS IntraWare 8‘ abgeschlossen. Sie können nun den vollen Funktionsumfang der Software mit den installierten Standardeinstellungen nutzen.

---

## 4. Erste Schritte nach der Installation

---

### 4.1. Erste administrative Einstellungen nach der Installation

---

Nehmen Sie vor Inbetriebnahme des Produkts die in den Installationshinweisen beschriebenen Einstellungen für die Agenten und Zugriffskontrolllisten der einzelnen Datenbanken der Applikation vor. Ergänzen Sie die Zugriffslisten gemäß den individuellen Bedürfnissen Ihrer Firma und zeichnen Sie alle Datenbanken mit der ID des Domino Servers.

### 4.2. Erste Schritte zur Grundkonfiguration

---

Nach der Installation des Produkts von CD liegt eine nicht skalierte Anwendung vor, d.h., es wurde von jedem Datenbanktyp eine Datenbank erstellt und installiert. Die Voreinstellungen in der Konfigurationsdatenbank ‚**Database Settings (DBSet)**‘ sind so gewählt, dass die Datenbanken sofort auf dem aktuellen Server in dem aktuellen Verzeichnis gefunden werden.

Um Ihre Anwendung auf Ihre Bedürfnisse anzupassen und zu konfigurieren, machen Sie sich bitte im Vorfeld schon zu einigen Punkten Gedanken:

1. Welche Datenbanken sollen skaliert werden?
2. Wie ist die Vertriebsorganisation der Firma strukturiert?
3. Welche Artikelpositionen werden für Angebote benötigt?
4. Welche Vorlagen werden benötigt?
5. Wie sollen Adressen klassifiziert werden?
6. Welche Verteiler werden benötigt?
7. Wer bekommt welche Rollen?
8. Wie sieht das Sicherheitskonzept aus?

Nachdem Sie die Anwendung über das Installationsprogramm installiert haben, ist ‚GEDYS IntraWare 8‘ bereits betriebsbereit.

Eine komplette Konfiguration einschließlich Sicherheits- und Skalierungseinstellungen erfordert mehr als fünf Schritte, für eine erste Grundkonfiguration aber reichen einige wenige Anpassungen, die im Folgenden aufgeführt sind.

1. Sprache einstellen.
2. Währung festlegen.
3. Lizenzschlüssel eingeben oder anfordern.  
Fordern Sie Aktivierungsschlüssel für die von Ihnen erworbenen Lizenzen an, indem Sie uns die Replik IDs der installierten Hauptmodule mitteilen (s.o.).
4. Rollen einrichten.
5. User Profile erstellen.
6. Vertriebsorganisation im Modul ‚Organization‘ einrichten.
7. Nummernkreis Datenbank einrichten.
8. Schlüsselworte anpassen.
9. ‚Database Settings (DBSet)‘:  
Pfade und Modulkonfiguration festlegen.  
Benutzerdefinierte Felder und Teilmasken konfigurieren.

Einzelheiten zur Vorgehensweise entnehmen Sie bitte den entsprechenden Kapiteln dieses Handbuches.



### 4.3. Servertasks aktivieren

---

Bei Bedarf installieren Sie die Servertasks für Schedule und Analytics auf dem Dominoserver.

---

## Notizen

---